

# BENUTZERHANDBUCH

## RB70 GOLF-GRÜNSROLLER



*Ergebnisse durch Design; nicht durch Gewicht.*

**TRU-TURF**

# Inhaltsverzeichnis

Maschinendaten.....	1
Spezifikationen.....	2
Sicherheitshinweise.....	3
Garantie .....	5
Montage.....	8
Checkliste vor Inbetriebnahme.....	12
Standardarbeitsanweisungen .....	13
Wichtige Hinweise.....	15
Wartungsplan .....	16
Wartung .....	17
Sicherheits- und Hinweisschilder.....	19
Einsatzpositionen.....	20
Komponenten .....	21

Ein separates Motorhandbuch kann  
heruntergeladen werden unter [www.truturf.com](http://www.truturf.com)

# Maschinendaten

Herzlichen Glückwunsch zu Ihrem Kauf unseres RB70 Golf-Grünsroller und zu Ihrer Entscheidung für glattere, schnellere und gleichmäßigere Grünflächen.

Das folgende Betriebs- und Wartungshandbuch wurde speziell für den Gebrauch des RB70 Golf-Grünsrollers erstellt.

Es ist als Orientierungshilfe gedacht. Der Inhalt dieses Handbuchs kann ohne vorherige Ankündigung zu einem späteren Zeitpunkt geändert werden. Die neuesten Informationen finden Sie unter [www.truturf.com](http://www.truturf.com).

Diese Maschine ist so konzipiert, dass sie einfach zu bedienen und leicht zu warten ist.

Wenn Sie Fragen oder Bedenken haben, die in diesem Handbuch nicht angesprochen werden, wenden Sie sich bitte an Ihren Händler oder senden Sie eine E-Mail an [spareparts@truturf.com](mailto:spareparts@truturf.com).

## Informationen zum Vertriebspartner

Name: \_\_\_\_\_

Adresse: \_\_\_\_\_

Telefon: \_\_\_\_\_

Fax: \_\_\_\_\_

E-Mail: \_\_\_\_\_

## Maschinendaten

Modell. RB70 Golf-Grünsroller

Serien-Nr. \_\_\_\_\_

Motor-Nr. \_\_\_\_\_

Getriebe-Nr. \_\_\_\_\_

Kaufdatum \_\_\_\_\_

# Spezifikationen

<b>Motor</b>	
Typ	Honda - Benzin
Leistung	6,5 PS, (4,85 kW)
Zündspulen	Ja
<b>Getriebe</b>	Eaton
Hersteller	Hydrostatisch 11
Typ	
<b>Ölkapazität</b>	1L + Filter (Motor) 6,84L + Filter (Hydraulik)
<b>Kühlung</b>	8 Blatt Hydro-Kühlventilator
<b>Antrieb</b>	1/2" Duplexkette, selbstregelnd ISO 08B2
<b>Antriebsrolle</b>	nicht haftende Gummioberfläche
<b>Fahrtrichtungswechsel</b>	Fußpedale
<b>Geschwindigkeitskontrolle</b>	Fußpedale
<b>Fahrgeschwindigkeit</b>	15 km/h
<b>Steuerung</b>	mittels Lenkhebel - leichtgängig & direkt mit Bügeleinheiten verbunden
<b>Vibration</b>	verringert durch Spezialaufhängung

<b>Sitz</b>	Premium UV geschützt, einstellbare Armstützen
<b>Transport</b>	integrierter Schwerlastanhänger schneller Wechsel von Transport in Rollposition
<b>Arbeitsdruck (Aufstandsfläche)</b>	25,5 kPa (3,7 psi)
<b>Rollbreite</b>	70" (1778 mm)
<b>Glättrollen</b>	3 x 24" (610mm) (dreifache, überlappende Rollen)
<b>Gewicht - Betrieb</b>	802 lb. (365 kg)
<b>Rollenreinigung</b>	selbstreinigend mit Noppen
<b>Reifen</b>	18 x 6,50 x 8
<b>Start / Stopp</b>	Handstarter (Seilzug)
<b>Bremse</b>	Handbremse (Trommel)
<b>Sicherheitsschalter</b>	Aktivierung über Sitz
<b>Optionales Zubehör</b>	Lichter & Deichselkupplung
<b>Garantie</b>	2 Jahre - eingeschränkte Herstellergarantie

# Sicherheitshinweise

Die Sicherheit steht beim Betrieb von Rasengeräten an erster Stelle.

Um einen sicheren Betrieb des RB70 Golf-Grünsroller zu gewährleisten, beachten Sie bitte die folgenden Sicherheitshinweise.

- Führen Sie immer eine Inspektion vor der Inbetriebnahme durch, bevor Sie mit dem Rollen beginnen. Wenn der Hinweis nicht beachtet wird, kann es zu Sach- oder Personenschäden kommen.
- Halten Sie Kinder, Haustiere und unerfahrene Personen von der Maschine fern. Diese Maschine sollte nur von geschultem Fachpersonal bedient werden - fragen Sie Ihren Vorgesetzten, wenn Sie unsicher sind.
- Informieren Sie sich, wie Sie die Maschine während

der Fahrt anhalten können. Lesen Sie das mitgelieferte Handbuch des Herstellers und beachten Sie die darin enthaltenen Hinweise.

- Lassen Sie die Maschine nie von unerfahrenen Personen bedienen. Für die Bedienung dieser Maschine sind bestimmte Kenntnisse und Erfahrungen erforderlich. Alle Bediener müssen geschult sein. Nicht fachkundige Personen können sich und andere Personen verletzen, wenn sie diese Maschine bedienen.
- Achten Sie beim Transport des Rollers oder bei Wartungsarbeiten darauf, dass die Anhängersicherung mit dem Sperrstift gesichert ist, um ein vorzeitiges Lösen der Sperre zu verhindern.

# Sicherheitshinweise

- Wenn die Anhängersperre beim Schleppen nicht korrekt eingerastet ist und sich versehentlich löst, kann die Vorderseite des Rollers herunterfallen und sich in den Boden eingraben, wodurch sich die Maschine gefährlich in jede Richtung bewegt und eine Verletzungsgefahr für Personen darstellt.
  - Wenn der Roller in Betrieb ist, halten Sie Hände und lose Kleidung immer von rotierenden Wellen, Ketten, Riemen und Zahnrädern im Getriebebereich fern.
  - Wenn sich Haare, Kleidung oder lose Gegenstände in einer rotierenden Welle verfangen, kann es zu schweren Körperverletzungen kommen. Stellen Sie immer den Motor ab, bevor Sie die Sicherheitsabdeckung öffnen.
  - Fahren Sie niemals auf der Maschine mit, wenn diese abgeschleppt wird.
- Bedenken Sie immer, dass der Bediener die Verantwortung für Unfälle oder Gefahren gegenüber anderen und ihrem Eigentum trägt.**
- Um Unfälle zu vermeiden, sollten Sie stets vorausschauend denken und vorsichtig agieren.**

# Garantie

## Von der Garantie abgedeckte Produkte und Bedingungen

Tru-Turf garantiert, dass Ihr Tru-Turf Roller für zwei Jahre oder 1550 Betriebsstunden\*, je nachdem, was zuerst eintritt, frei von Material- und Verarbeitungsfehlern ist. Diese Garantie gilt für alle Produkte. Bei einem Garantieanspruch wird das Produkt kostenlos repariert, einschließlich Diagnose, Lohnkosten und Ersatzteile.

Diese Garantie beginnt an dem Tag, an dem das Produkt an den ursprünglichen Einzelhändler geliefert wird.

- Das Produkt muss mit einem eingebauten Betriebsstundenzähler ausgestattet sein.

## Inanspruchnahme von Garantieleistungen

Sie müssen den offiziellen Vertriebspartner oder Vertragshändler, von dem Sie das Produkt gekauft haben, umgehend informieren, dass Sie einen Garantieanspruch erheben. Wenn Sie Hilfe bei der Suche nach einem Vertriebspartner oder Vertragshändler benötigen, oder wenn sie Fragen zu Ihren Garantierechten oder -pflichten haben, wenden Sie sich an uns unter:

## Tru-Turf Service Department

Tru-Turf Pty Ltd

6/8 Technology Drive

Arundel, Qld 4214

Australien

E-Mail: [spareparts@truturf.com](mailto:spareparts@truturf.com)

## Verantwortung des Eigentümers

Als Eigentümer des Produkts sind Sie für die erforderlichen Wartungs- und Einstellarbeiten verantwortlich, die in Ihrem Benutzerhandbuch aufgeführt sind. Ein Nichtausführen der erforderlichen Wartungs- und Einstellarbeiten kann zu einem Verlust des Garantieanspruchs führen.

## Nicht von der Garantie abgedeckte Punkte und Bedingungen

Nicht alle Produktfehler oder Fehlfunktionen, die im Garantiezeitraum auftreten, stellen Verarbeitungs- oder Materialfehler dar. Diese ausdrückliche Garantie schließt Folgendes aus:

- Produktausfälle, die aufgrund der Verwendung anderer Ersatzteile als von Tru-Turf oder aufgrund der Installation und Verwendung von zusätzlichem oder modifiziertem Zubehör und Produkten, die nicht von Tru-Turf stammen, entstehen.

# Garantie

- Produktausfälle, die aufgrund nicht ausgeführter Wartungs- und/oder Einstellungsarbeiten entstehen. Wenn Sie die Wartung Ihres Tru-Turf Roller nicht ordnungsgemäß gemäß den im Benutzerhandbuch aufgeführten Wartungsempfehlungen ausführen, können Garantieansprüche abgelehnt werden.
- Produktfehler, die auf den missbräuchlichen, fahrlässigen oder waghalsigen Einsatz des Produkts zurückzuführen sind.
- Teile, die dem natürlichen Verschleiß durch Gebrauch unterliegen, außer bei fehlerhaften Teilen. Dazu gehören beispielsweise u. a. Bremsklötze und -beläge, Slicer, Spikerzinken, Reifen, Filter, Riemen, Federn, Zahnräder, Ketten, Lager und Riemenscheiben
- Schäden durch äußere Einflüsse. Als äußere Einflüsse gelten u. a. Witterungseinflüsse, Lagerungsbedingungen, Kontaminierung, Verwendung von nicht zugelassenen Schmiermitteln oder Zusätzen usw.
- Normale Geräusche, Vibrationen, Verschleiß und Abnutzung.
- Natürlicher „Verschleiß“ umfasst unter anderem Schäden an Sitzen durch Abnutzung oder Abrieb, abgenutzte

Lackflächen oder verkratzte Schilder.

- Bestimmte Bauteile, die von OEM-Herstellern an Tru-Turf geliefert werden, sind durch die Garantie des jeweiligen Herstellers abgedeckt. Zu diesen Teilen und Komponenten gehören unter anderem Eaton-Getriebe, Honda-Motoren, Sevcon-Steuergeräte, Fußpedal- und Anhängerarmstützen, Curtis-Steuergeräte und elektronische Fußpedale, Kippschalter, Rexnord-Getriebe und Elektromotoren, Sitze, Antriebswalzen, Betriebsstundenzähler, Gelenkköpfe, Leuchten, Haube, Getriebeabdeckung, Lüfter, Gummikupplung.

## Teile

Für Teile, die im Rahmen der erforderlichen Wartung ausgewechselt werden müssen, gilt eine Garantie für den Zeitraum bis zur geplanten Auswechslung dieses Teils. Die im Rahmen dieser Garantie ausgetauschten Teile sind für die Dauer der ursprünglichen Produktgarantie abgedeckt und die ausgebauten Teile gehen in das Eigentum von Tru-Turf über. Tru-Turf trifft die endgültige Entscheidung, ob ein vorhandenes Teil oder eine Baugruppe repariert oder ausgetauscht werden soll. Tru-Turf kann bei Garantiereparaturen wiederaufgearbeitete Teile verwenden.



# Garantie

## **Hinweis zur Garantie für Deep-Cycle-Batterien:**

Deep-Cycle-Batterien haben eine bestimmte Gesamtzahl an Kilowattstunden, die sie während ihrer Lebensdauer bereitstellen können. Einsatz-, Auflade- und Wartungsverfahren können die Nutzungsdauer der Batterie verlängern oder verkürzen. Während der Nutzung der Batterie in diesem Produkt nimmt die nützliche Arbeit zwischen Aufladeintervallen langsam ab, bis die Batterien ganz aufgebraucht sind.

Für das Auswechseln aufgebrauchter Batterien (aufgrund normaler Nutzung) ist der Produkteigentümer verantwortlich. Der Austausch der Batterie ist möglicherweise während der normalen Produktgarantiezeit erforderlich und geht zu Lasten des Eigentümers.

## **Wartung erfolgt auf Kosten des Eigentümers**

Die Wartung Ihrer Tru-Turf Walze ist gemäß des Benutzerhandbuchs für Ihr Tru-Turf Produkt auf Kosten des Eigentümers durchzuführen.

## **Allgemeine Bedingungen**

Im Rahmen dieser Garantie haben Sie nur Anspruch auf eine Reparatur durch eine Tru-Turf-Vertragswerkstatt oder einen Tru-Turf-Händler.

*Tru-Turf haftet nicht für mittelbare, beiläufige oder Folgeschäden, die aus der Verwendung der Tru-Turf-Produkte entstehen, die von dieser Garantie abgedeckt werden, einschließlich aller Kosten oder Aufwendungen für das Bereitstellen von Ersatzgeräten oder Wartung in angemessenen Zeiträumen des Ausfalls oder Nicht-Verwendung, bis zum Abschluss der unter dieser Garantie ausgeführten Reparaturarbeiten. Mit Ausnahme der unten genannten Emissionsgarantie, falls zutreffend, werden keine weiteren ausdrücklichen Garantien gegeben.*

Alle abgeleiteten Gewährleistungen zur Verkäuflichkeit und Eignung für einen bestimmten Zweck sind auf die Dauer der ausdrücklichen Gewährleistung beschränkt. Einige Staaten/Länder lassen Ausschlüsse von beiläufigen oder Folgeschäden nicht zu oder schränken die Dauer der abgeleiteten Gewährleistung ein. Die obigen Ausschlüsse und Beschränkungen treffen daher ggf. nicht auf Sie zu.

Diese Garantie gibt Ihnen bestimmte legale Rechte. Sie können weitere Rechte haben, die sich von Staat zu Staat unterscheiden.

# Montage

## Erstmontage

Wenn Sie die Lieferung erhalten, ist die Maschine in montagefertige Komponenten zerlegt.

Sollten Sie bei der Montage auf Probleme stoßen, wenden Sie sich bitte an Ihren örtlichen Händler, Vertreter oder an [spareparts@truturf.com](mailto:spareparts@truturf.com).

## Liste der Komponenten

Menge	Beschreibung
1	Benutzer-, Wartungs- und Teilehandbuch ( <i>Online</i> )
1	Rahmen/Gehäuse
1	Fahrersitz
2	Armstützen
4	5/16" x 3/4" UNC-Schrauben
2	Reifen mit Felge
1	Steuerung per Lenkhebel
1	Dämpferstrebe ( <i>am Hauptgehäuseende befestigt</i> )
1	Linker Anhängerarm
1	Rechter Anhängerarm
2	Äußere Sicherungsringe (30 mm)
1	Deichselkupplung
2	3/8" x 1 1/2" UNF ZP-Schrauben
2	3/8" UNF Nyloc-Muttern

# Vorgehensweise bei der Montage

## Schritt 1: Montage des Sitzes an der Sitzschale.

- Montieren Sie die Armstützen mit den mitgelieferten Schrauben an der Sitzschale und achten Sie darauf, dass alle Schrauben fest angezogen sind.

## Schritt 2: Montage des Lenkhebels an der Lenkwelle.

- Entnehmen Sie den Lenkhebel.
- Schieben Sie den Lenkhebel in den Schlitz auf der Oberseite der Lenkwelle, die bereits in der Lenksäule direkt vor den Fußpedalsteuerungen installiert ist. Setzen Sie die 3/8"-Schraube in das untere Schraubenloch ein und wählen Sie eine bequeme Bedienposition. Schieben Sie den Lenkhebel für mehr Bedienspielraum nach vorne oder für weniger Spielraum nach hinten. Setzen Sie danach die andere 3/8"-Schraube in das obere Loch ein und ziehen Sie beide Schrauben fest.

## Schritt 3: Befestigen des linken Anhängerarms am Maschinengehäuse.

- Nehmen Sie die Stützachse des Anhängerarms mit

einem Durchmesser von 30 mm (1 1/4"), die auf der linken Seite der Maschine herausragt, und entfernen Sie den Sicherungsring von der Stützachse. Fetten Sie den bearbeiteten Teil ein. Schieben Sie den linken Anhängerarm auf die Achse, setzen Sie den Sicherungsring wieder ein und achten Sie darauf, dass der Sicherungsring richtig in der Nut sitzt.

## Schritt 4: Befestigen der Dämpferstrebe und des rechten Anhängerarms.

- Nehmen Sie die Stützachse des Anhängerarms mit einem Durchmesser von 30 mm (1 1/4"), die auf der rechten Seite des Maschinengehäuses herausragt, und entfernen Sie den Sicherungsring von der Achse. Halten Sie den rechten Anhängerarm in vertikaler Position und schieben Sie ihn nach dem Einfetten der Stützachse ein Stück auf die Lenkwelle. Nehmen Sie die Dämpferstrebe und entfernen Sie die Abdichtung vom freien Ende.

# Vorgehensweise bei der Montage

- Tragen Sie eine LOCTITE-Gewindesicherung auf die M10-Schraube an der Dämpferstrebe auf. Schrauben Sie die M10-Schraube in die Strebenhalterung am Anhängerarm.
- Klopfen Sie ggf. mit einem Schonhammer den Anhängerarm auf die Achse, bis die Sicherungsringnut frei liegt. Setzen Sie den Sicherungsring ein und achten Sie darauf, dass er richtig in der Nut sitzt.

## Schritt 5: Befestigen der Deichsel an den Anhängerarmen.

- Entnehmen Sie die Deichselkupplung.
- Führen Sie die Enden des rechten und linken Anhängerarms zusammen.
- Platzieren Sie die Deichsel-Baugruppe zwischen den Anhängerarmen und richten Sie die Löcher aus. Achten Sie auf die richtige Richtung gemäß der Handbuchzeichnung.
- Setzen Sie eine 2 1/2" x 3/8"-Schraube in jedes Loch. Bringen Sie eine 3/8" Nyloc-Mutter an jeder Schraube an und ziehen Sie sie fest.

- Prüfen Sie, ob die Anhängersperre die Anhängerarme in der unteren Position richtig verriegelt und der Sperrstift beim Transport der Rolle zur Sicherheit richtig sitzt.

## Schritt 6: Befestigen der Räder an den Anhängerarmen.

- Entnehmen Sie die beiden Räder für den linken und rechten Anhängerarm.
- Stellen Sie den Reifendruck auf ca. 18-24psi ein. Überschreiten Sie diesen Druck nicht. Die Reifen wirken als Federung, daher der niedrige Reifendruck.
- Entfernen Sie die beiden Radnabenmutter und schieben Sie die Räder mit den Luftventilen nach außen auf die Nabe. Setzen Sie die Radnabenmutter wieder auf und ziehen Sie sie fest an.
- Stellen Sie sicher, dass die Konusmutter korrekt in die Radkonen passen.

## Schritt 7: Korrekter Einsatz der Dämpferstrebe

- Wenn sich der Roller in der Schleppposition befindet:
  1. Halten Sie die Deichselkupplung vorsichtig fest.

# Vorgehensweise bei der Montage

2. Senken Sie die Maschine ab, bis die Vorderseite auf dem Boden aufliegt.
3. Lassen Sie die Sperrhebel los.
4. Beginnen Sie vorsichtig mit festem Griff, die Deichsel anzuheben.
5. Wenn sie ausreichend weit ausgefahren ist, verhindert die Dämpfungsstrebe, dass sich die Anhängerarme zu schnell um ihre eigene Achse drehen, so dass der Roller sanft auf die Oberfläche absinken kann.

Dadurch werden Verletzungen des Bedieners verhindert. Wenn der Roller auf dem Boden aufliegt, drücken Sie die Anhängerarme vorsichtig zurück (wenden Sie keine übermäßige Kraft an), bis die Anhängerarme nicht mehr weiterbewegt werden können.

Die Dämpferstrebe ist so konstruiert, dass sie die Anhängerarme hinter dem Bediener zurückhält, wenn die

Räder vom Boden abgehoben sind. Die Anhängerarme bleiben während des Rollens von Grünflächen in dieser Position.

## **Schritt 8: Einfetten des Antriebsrollenlagers.**

- An den Drehgelenken der 3 Bügeleinheiten befindet sich ein Schmiernippel- bzw. zapfen. Tragen Sie Schmierfett zum Einfetten der Passungen auf.

# Checkliste vor Inbetriebnahme

- Stellen Sie sicher, dass der Lenkhebel fest sitzt.
- Prüfen Sie, ob das Fußpedal bei normalem Fußdruck einrastet.
- Stellen Sie sicher, dass die Deichselverriegelung sicher an der Hauptdeichsel verriegelt ist und der Sicherungsstift während des Schleppens des Rollers eingesetzt ist.
- Prüfen und ziehen Sie die Madenschrauben an den Endlagersicherungsringen an der gummibeschichteten Antriebsrolle und den Spikerwellenlagern (falls vorhanden) und den Drehlagern jeder Glättrolle an.
- Fetten Sie die Antriebsrollenlager, die Spikerwellenlager (falls vorhanden) und die Drehlager der Glättrollen leicht ein. Ersetzen Sie die Kunststoffkappen, falls sie fehlen.
- Fetten Sie die Gelenkköpfe sparsam ein.
- Stellen Sie den richtigen Reifendruck ein (ca. 18-24psi). Überschreiten Sie diesen Druck nicht.

# Standardarbeitsanweisungen

1. Prüfen Sie den Roller vor dem Verlassen der Werkstatt auf seine Funktionsfähigkeit.
2. Verwenden Sie ein geeignetes Zugfahrzeug, um den Roller von einer Grünfläche zur anderen zu bewegen.
3. Die maximal empfohlene Schleppgeschwindigkeit entspricht der eines motorisierten Golfbuggys. Ungefähr 7 km/h. Das Schleppen mit überhöhter Geschwindigkeit oder über unwegsames Gelände kann zu Schäden an der Maschine und dem Anhänger führen.
4. Wenn Sie sich der Grünfläche nähern, schleppen Sie den Roller nicht direkt auf die Grünfläche, sondern stellen Sie den Roller an den Rand der Grünfläche. Stellen Sie den Anhänger in die obere Position, schalten Sie den Roller ein und fahren Sie ihn auf die Grünfläche.
5. Grünflächen können in jede Richtung gerollt werden. Achten Sie darauf, dass auf dem Grün keine Linienfalten entstehen.
6. Es wird empfohlen, die Glättrollen beim Rollen auf der höheren Seite der Grünflächen zu verwenden. Dadurch wird das Gewicht auf die Gummi-Antriebsrolle erhöht und eine bessere Bodenhaftung erzeugt. Es reduziert auch das Durchrutschen oder Durchdrehen der Antriebsrolle auf dem Grün, abhängig auch von den Fähigkeiten des Bedieners.
7. Die korrekte Vorgehensweise zum Rollen des Grüns ist Folgende:
  - (a) Wählen Sie die richtige Richtung, um das Grün zu rollen. Denken Sie daran, dass dieser Roller die Grünflächen in alle Richtungen rollen kann.
  - (b) Beginnen Sie auf einer Seite des Grüns und arbeiten Sie sich im Zickzack darüber, wobei Sie bei jeder Runde, die Sie rollen, leicht überlappen: So stellen Sie sicher, dass Sie keinen Teil des

# Standardarbeitsanweisungen

Grüns auslassen und das gesamte Grün gerollt wird. Vermeiden Sie es nach Möglichkeit, über das Grün zurückzukehren, um verfehlte Bereiche zu rollen. Sie sollten in der Lage sein, das Rollen von 18 Grüns in der gleichen Zeit oder schneller zu erledigen als beim Mähen mit einem Triplex-Mäher mit einer einzigen Ladung.

8. Wenn das Rollen des Grüns beendet ist, fahren Sie den Roller an den Rand, schalten Sie die Zündung aus, verriegeln Sie den Anhänger in der Schleppposition, schließen Sie ihn an das Zugfahrzeug an und fahren Sie dann zum nächsten zu rollenden Grün.

**Stellen Sie den Anhänger nicht in der Schleppposition auf dem Grün ab, es können sonst Schäden am Grün durch die Rollreifen und den Aufsatz entstehen.**

9. Bei der Verwendung der Deichsel mit Bolzenkupplung müssen die folgenden 3 Punkte beachtet werden.
  - a). Stellen Sie sicher, dass die Lochgröße in der an der Zugmaschine angebrachten Anhängerkupplung im Durchmesser mindestens 3/8" (10 mm) größer ist als die Bolzengröße, die an der Deichselkupplung des Rollers angebracht ist.
  - b). Achten Sie beim Vorwärts- oder Rückwärtsschleppen darauf, dass der Roller nicht in eine Klappmesserstellung gebracht wird, da sonst die Bolzenkupplung beschädigt wird.
  - c). Überqueren Sie keine übermäßig steilen Hügel oder Senken, bei denen der Kugelbolzen der Anhängerkupplung in Kontakt mit dem Loch der Anhängerkupplung kommen könnte.



## Wichtige Hinweise

- Vergewissern Sie sich vor dem Rollen, dass der Roller funktionsfähig ist.
- Beginnen Sie mit dem Rollen vom Rand des Grüns.
- Wählen Sie einen Punkt auf der anderen Seite des Grüns, zu dem Sie rollen.
- Schauen Sie nicht auf das Grün in der Nähe des Rollers. Dies macht es schwierig, den Roller gerade zu lenken. Schauen Sie weit voraus.
- Fahren Sie mit Halbgas, bis Sie den Roller sicher bedienen können.
- Sobald Sie Ihre Rolllinie gewählt haben, halten Sie den Lenkhebel ruhig und korrigieren die Richtung bei Bedarf leicht.
- Bewegen Sie den Lenkhebel jeweils ein wenig, um die Richtung zu ändern. Eine übermäßige Bewegung des Lenkhebels erschwert es, eine gerade Linie zu halten.
- Rollen Sie in geraden Linien.
- Fahren Sie nach Beendigung des Rollens vom Grün weg, bevor Sie den Anhänger in die Abstellposition bringen.

# Wartungsplan

Beschreibung	Vor der Auslieferung	Vor dem Einsatz	Monatlich	Jährlich
Reifendruck prüfen (max. 18 psi)	✓	✓		
Glättrollenlager prüfen	✓	✓	✓	
Antriebsrollenlager prüfen	✓	✓	✓	
Auf lose Schrauben und Muttern prüfen	✓	✓		
Glättrollenlager erneuern	*			✓
Antriebsrollenlager erneuern	*			✓
Anhängerstrebe austauschen	*			nach Bedarf

# Wartung

Bei allen Montage- und Wartungsarbeiten an der Maschine müssen Sie stets sichere Arbeitsmethoden anwenden. Sollte es notwendig sein, die Maschine anzuheben, verwenden Sie nur die Punkte, die im Diagramm angegeben sind.

## Getriebeölwechsel

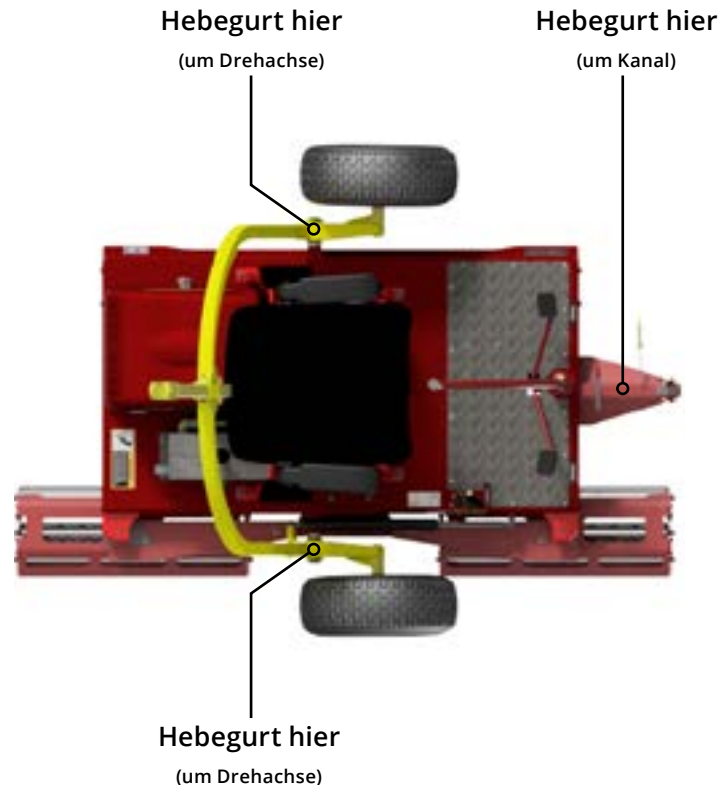
Laufende Wartung, Schmiermittel und Austauschplan (siehe Tabelle auf Seite 16).

Hinweis. Bereiche, die mit einem \* gekennzeichnet sind, müssen bei einem Defekt oder nach Bedarf geändert werden. Dies kann vor dem empfohlenen Austauschplan liegen.

Bitte ersetzen Sie alle Teile bei Bedarf.

## Einlagerung

- Dieser Roller muss unbedingt in der Schleppposition eingelagert werden. Dadurch wird sichergestellt, dass sich die Anhängerstrebe in geschlossener Position befindet, wodurch die Welle vor Korrosion und anschließendem Ausfall geschützt wird und außerdem das Gewicht von der Walze und den Lagern genommen wird.



# Wartung

## Warten des Antriebssystems

- Austausch - Verwenden Sie nur den Riemen und die Zahnräder, die gemäß der korrekten Ersatzteilnummer empfohlen werden. Die Montage einer Antriebskette mit falscher Steigung führt zu übermäßigem Zahnradverschleiß und möglicherweise zum Ausfall des Antriebs.

## Warten der Glättrollenlager

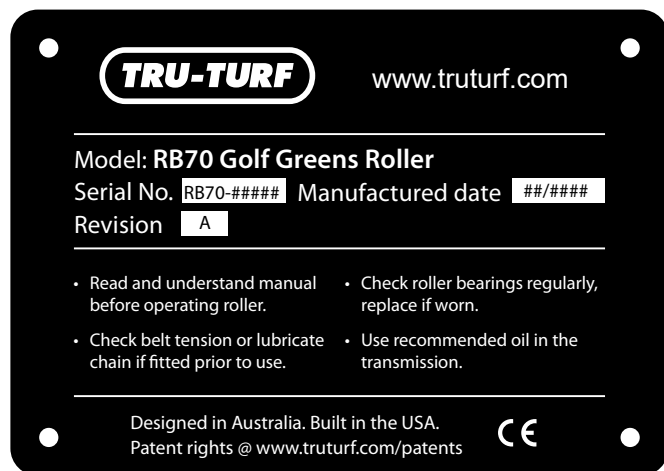
- Während der Roller am Anhänger aufgehängt ist, prüfen Sie die Leichtgängigkeit der an jeder Glättrolle angebrachten Lager, indem Sie die Glättrollen von Hand drehen. Wenn ein festes, raues oder zu lockeres Lager festgestellt wird, tauschen Sie die fehlerhaften Lager aus.
- Bei defekten Lagern:
  - (a) Nehmen Sie die komplette Glättrolleneinheit von der Maschine ab, lösen Sie die vier Schwenkbefestigungsbolzen am oberen Gehäuse und lösen Sie die Lenkstange. Schieben Sie

den Roller weg, bis die gesamte Einheit zur Bearbeitung frei liegt.

- (b) Entfernen Sie die Schrauben der Rollenwelle von den Endplatten und nehmen Sie die Glättrollen aus den Köpfen heraus.
- (c) Montieren Sie neue Lager, setzen Sie die Glättrollen wieder in die Köpfe ein, schmieren Sie die Schrauben der Rollenwelle vor dem Einbau mit einem Heischrauben-Compound (Anti-Seize-Mittel). Ziehen Sie sie fest an und stellen Sie sicher, dass sich die Rollen frei drehen, wenn die Schrauben vollstndig angezogen sind.
- (d) Wenn die Pleuelstangen entfernt oder in der Lnge verndert werden, stellen Sie sicher, dass sie korrekt eingestellt sind, so dass die vorderen Kpfe parallel sind und der dritte Kopf parallel zu den beiden vorderen Kpfen ist, wenn er sich in gerader Position befindet. Justieren Sie nach, falls erforderlich.

# Sicherheits- und Hinweisschilder

Sicherheitsschilder und Hinweise sind für den Bediener gut sichtbar und in der Nähe von möglichen Gefahrenbereichen angebracht. Ersetzen Sie jedes Schild, das beschädigt ist oder fehlt.



**RS2028** - Maschinen-Typenschild. (Hinweis: Dies ist kein Ersatzteil und wird vom Hersteller angebracht).



R6057 - Tru-Turf Logoschild

# Einsatzpositionen



*Schleppposition*

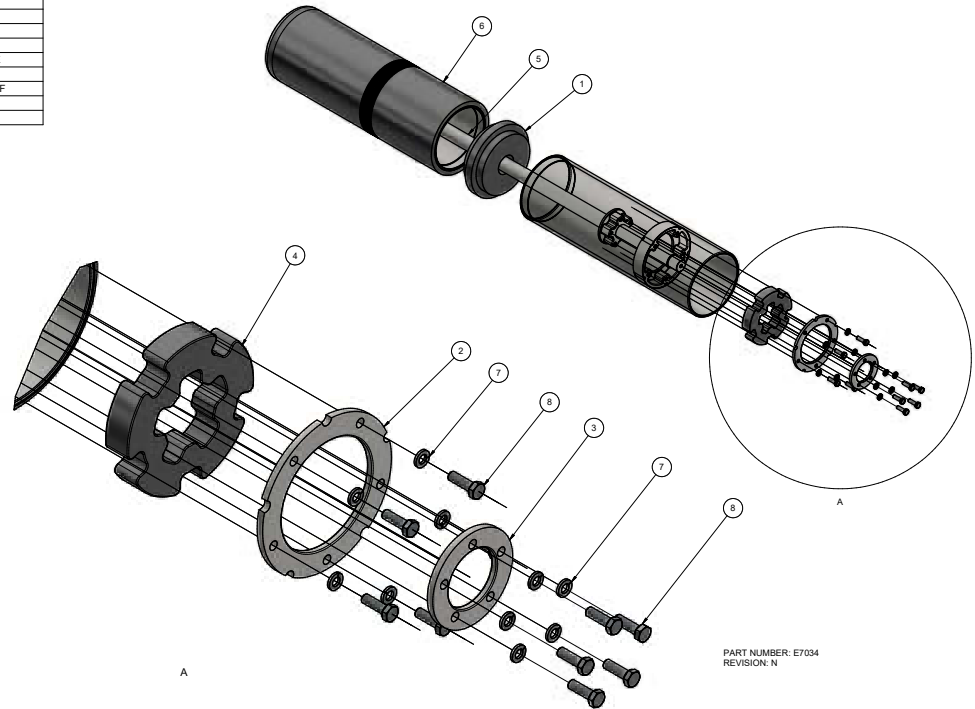
*Rollposition*



# Assembly, Flex Tube Drive Roller

PARTS LIST			
ITEM	QTY	PART NUMBER	DESCRIPTION
1	1	E7099	COUPLING, FLEX TUBE
2	2	E7102	OUTER CLAMP RING
3	2	E7103	INNER CLAMP RING
4	2	E7116	DRIVE CENTRE, INSERT, POLYURETHANE
5	1	E7171	WELDMENT, FLEXI DRIVE ROLLER SHAFT
6	2	E7175	WELDMENT, RUBBER DRIVE ROLLER HALF
7	20	R8051	WASHER, SPRING, ZP - 5/16"
8	20	R8064	BOLT, HEX, ZP - 5/16" UNF x 1" LG

PART NUMBER: E7034  
 REVISION: N  
 DATE: 10/06/2020  
 BY: SP

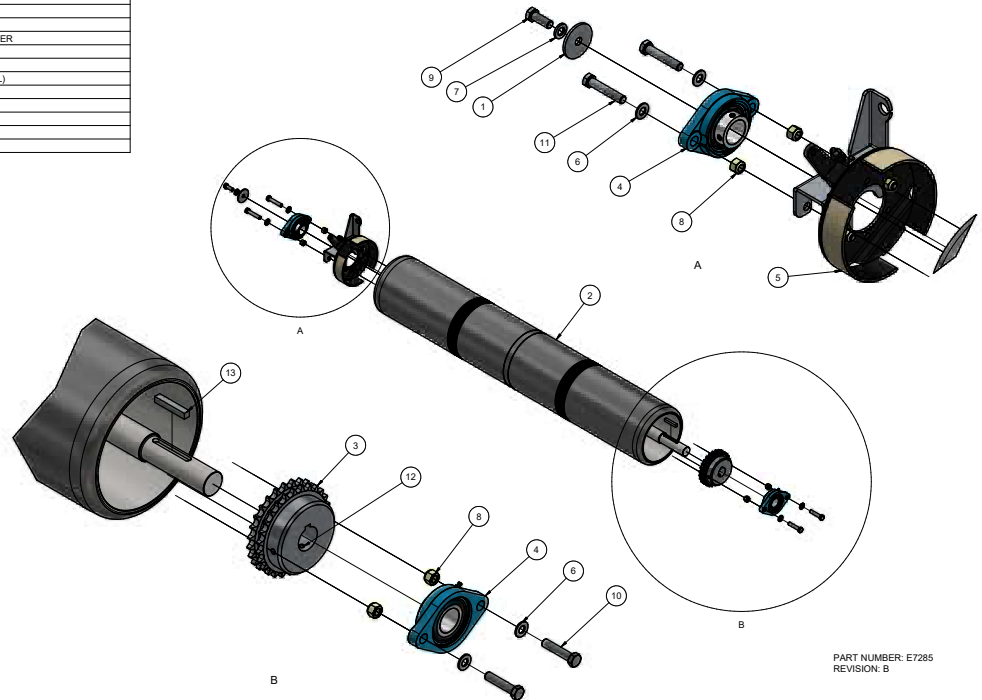


PART NUMBER: E7034  
 REVISION: N

# Assembly, Flexi Chain Drive Roller

PARTS LIST			
ITEM	QTY	PART NUMBER	DESCRIPTION
1	1	E7010	WASHER - M10x3x3
2	1	E7034	ASSEMBLY, FLEX TUBE DRIVE ROLLER
3	1	E7131	SPROCKET, DRIVE ROLLER, TYPE 08B2
4	2	R5265	BEARING UNIT ASSY - SBLF206
5	1	R7037	DRUM BRAKE ASSY - FLEX TUBE DRIVE ROLLER
6	4	R8048	WASHER, FLAT, ZP - 3/8" ID x 3/4" OD
7	1	R8052	WASHER, SPRING, ZP - 3/8"
8	4	R8055	NUT, HEX, NYLOC, P-TYPE, ZP - 3/8"UNF (FULL)
9	1	R8067	BOLT, HEX, HEAD - 3/8" UNF x 1" LG.
10	2	R8096	SET SCREW, HEX, ZP, 3/8" UNF x 1.75" LG
11	2	R8097	BOLT, HEX, ZP - 3/8" UNF x 2" LG
12	2	R8208	SCREW, GRUB, CUP POINT - M8 x 16
13	1	R9112	KEY, STEEL, 6x6x47

PART NUMBER: E7285  
 REVISION: B  
 DATE: 01/09/2020  
 BY: SP



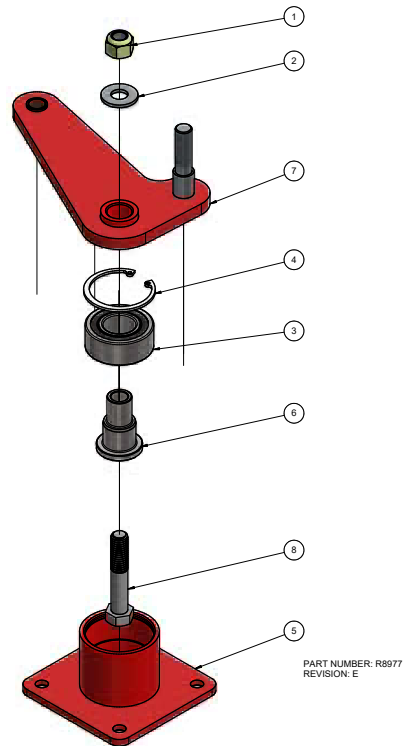
PART NUMBER: E7285  
 REVISION: B



# Assembly, Steering Boss Bracket

PARTS LIST			
ITEM	QTY	PART NUMBER	DESCRIPTION
1	1	R8060	NUT, HEX, NYLOC, ZP - 1/2" UNC
2	1	R8503	WASHER, FLAT, ZP - 1/2"
3	1	R8671	BEARING, 5205-2RS
4	1	R8728	CIRCLIP INTERNAL D1300-50
5	1	R8978	WELDMENT, STEERING BOSS BRACKET
6	1	R8981	PIN, STEERING BOSS
7	1	R8982	WELDMENT, PIVOT ARM
8	1	R9452	BOLT, HEX HD, 1/2" X 2.75 UNC

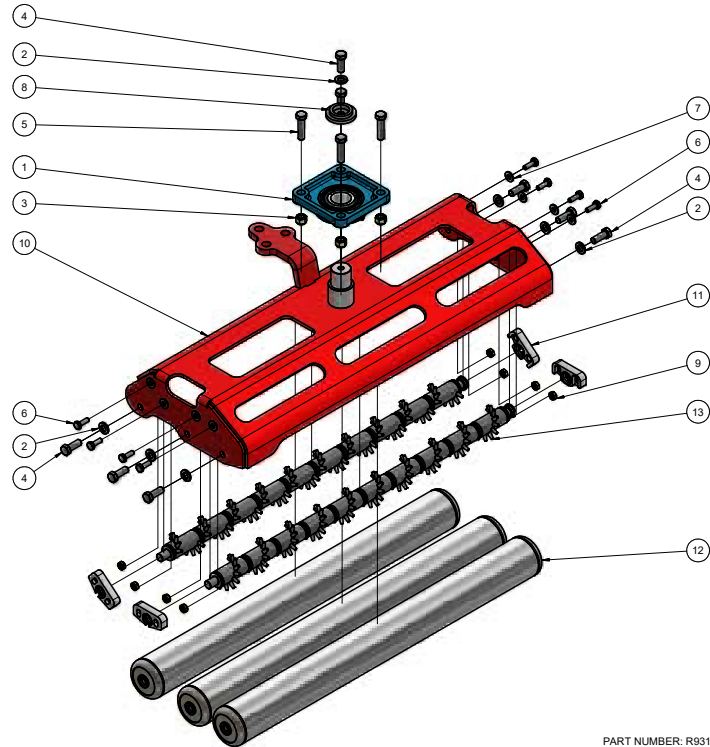
PART NUMBER: R8977  
 REVISION: E  
 DATE: 02/10/2020  
 BY: SP



# Assembly, Central Steering Head

PARTS LIST				
ITEM	QTY	PART NUMBER	DESCRIPTION	
1	1	E7216	BEARING UNIT ASSY UCF206	
2	7	R8052	3/8" SPRING WASHER, ZP	
3	4	R8055	3/8" UNF NYLOC NUT, ZP	
4	7	R8067	3/8" UNF X 1" BOLT, ZP	
5	4	R8070	3/8" UNF X 1-1/2" SET SCREW, ZP	
6	8	R8137	1/4" UNF X 3/4" SET SCREW, ZP	
7	8	R8140	1/4" X 5/8" X 0.065" FLAT WASHER, ZP	
8	1	R8225	WASHER, MOULDED, RUBBER, DAMPNER	
9	8	R8336	1/4" UNF NYLOC NUT, (TYPE T), ZP	
10	1	R9312	WELDMENT, CENTRAL STEERING HEAD	
11	4	R9421	ASSEMBLY, BEARING HOUSING, NODULE	
12	3	RS2050	SMOOTHING ROLLER, LONG, COMPLETE ASSY	
13	2	RS2055	ASSEMBLY, NODULE SWEEPER	

PART NUMBER: R9310  
 REVISION: B  
 DATE: 23/12/2020  
 BY: SP

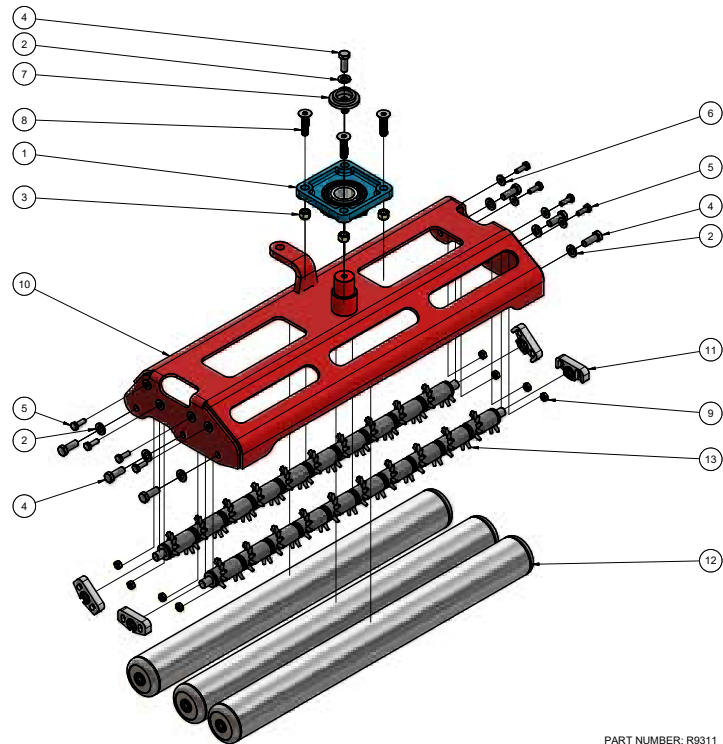


PART NUMBER: R9310  
 REVISION: B

# Assembly, Outer Steering Head

PARTS LIST			
ITEM	QTY	PART NUMBER	DESCRIPTION
1	1	E7216	BEARING UNIT ASSY UCF206
2	7	R8052	3/8" SPRING WASHER, ZP
3	4	R8055	3/8" UNF NYLOC NUT, ZP
4	7	R8067	3/8" UNF X 1" BOLT, ZP
5	8	R8137	1/4" UNF X 3/4" SET SCREW, ZP
6	8	R8140	1/4" X 5/8" X 0.065" FLAT WASHER, ZP
7	1	R8225	WASHER, MOULDED, RUBBER, DAMPNER
8	4	R8513	3/8" UNF X 1-1/2" FLAT HEAD SOCKET SCREW, ZP
9	8	R8836	1/4" UNF NYLOC NUT, (TYPE T), ZP
10	1	R9313	WELDMENT, OUTER STEERING HEAD
11	4	R9421	ASSEMBLY, BEARING HOUSING, NODULE
12	3	RS2050	SMOOTHING ROLLER, LONG, COMPLETE ASSY
13	2	RS2055	ASSEMBLY, NODULE SWEEPER

PART NUMBER: R9311  
 REVISION: B  
 DATE: 23/12/2020  
 BY: SP



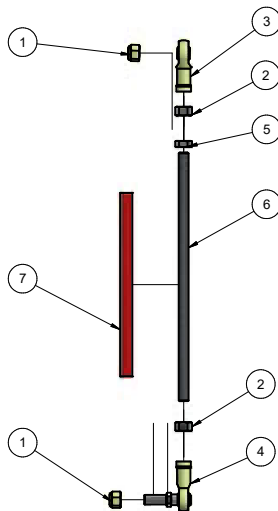
PART NUMBER: R9311  
 REVISION: B

# Connecting Rods

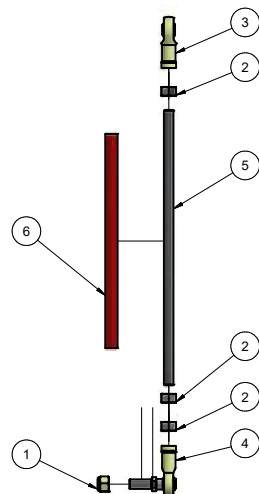
R8986 - PARTS LIST			
ITEM	QTY	PART NUMBER	DESCRIPTION
1	2	R8101	1/2" UNF NYLOC NUT, ZP
2	2	R8284	NUT, HEX, ZP - 1/2" UNF
3	1	R8285	ROD END, FEMALE - 1/2" UNF (ALINABAL)
4	1	R8287	LINK, ROD END - 1/2" UNF x 137 CRS
5	1	R8352	NUT, HEX, JAMB, ZP - 1/2" UNF
6	1	R8987	ROD, THREADED, STEERING, 1/2" UNF
7	1	R8988	TUBE, STEERING ROD

R9330 - PARTS LIST			
ITEM	QTY	PART NUMBER	DESCRIPTION
1	1	R8101	1/2" UNF NYLOC NUT, ZP
2	3	R8284	NUT, HEX, ZP - 1/2" UNF
3	1	R8285	ROD END, FEMALE - 1/2" UNF (ALINABAL)
4	1	R8287	LINK, ROD END - 1/2" UNF x 137 CRS
5	1	R9331	THREADED ROD, STABILIZER TIE-ROD
6	1	R9332	TUBE, STABILIZER TIE ROD

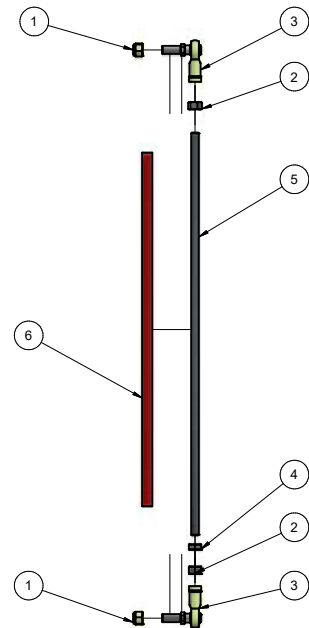
R9316 - PARTS LIST			
ITEM	QTY	PART NUMBER	DESCRIPTION
1	2	R8101	1/2" UNF NYLOC NUT, ZP
2	2	R8284	NUT, HEX, ZP - 1/2" UNF
3	2	R8287	LINK, ROD END - 1/2" UNF x 137 CRS
4	1	R8352	NUT, HEX, JAMB, ZP - 1/2" UNF
5	1	R9317	ROD, THREADED, CONNECTING, 1/2" UNF
6	1	R9333	TUBE, CONNECTING ROD



R8986



R9330

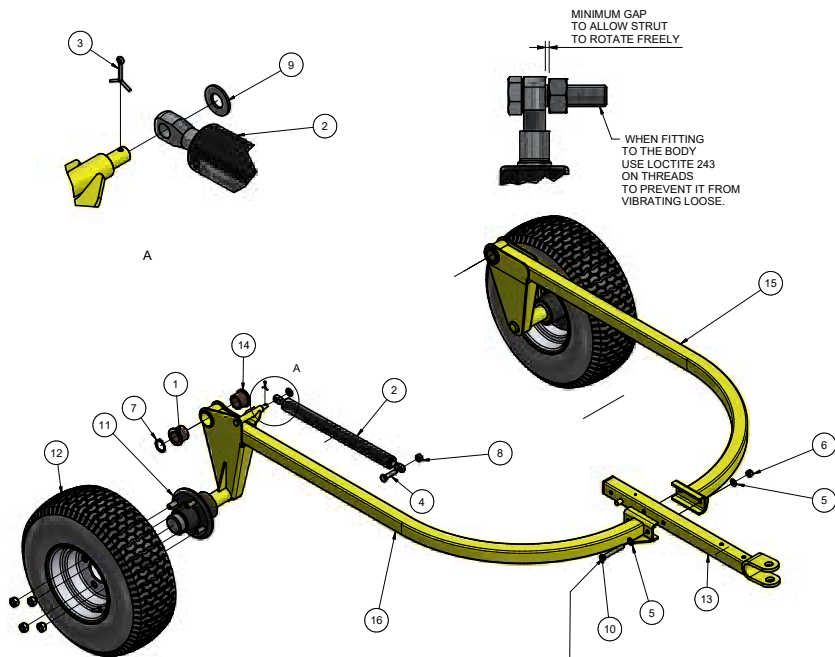


R9316

# Assembly, Trailer

PARTS LIST			
ITEM	QTY	PART NUMBER	DESCRIPTION
1	2	E7007	BUSH, FLANGED
2	1	R5210	GAS STRUT ASSY
3	1	R8036	PIN, SPLIT, ZP - M2.5 x 20 LG.
4	1	R8038	BOLT, HEX, ZP - M10 x 40 LG
5	4	R8048	WASHER, FLAT, ZP - 3/8" ID x 3/4" OD
6	2	R8055	NUT, HEX, NYLOC, P-TYPE, ZP - 3/8"UNF (FULL)
7	2	R8082	CIRCLIP, EXT. BLK, 30mm
8	1	R8088	M10 NUT ZP
9	1	R8174	WASHER, FLAT, ZP - M10
10	2	R8190	BOLT, HEX, ZP, 3/8" UNF x 2.75" LG.
11	2	R9037	WHEEL HUB COMPLETE PARALLEL AXLE
12	2	R9074	WHEEL, 4 STUD, 18" TYRE
13	1	R9335	ASSEMBLY, DRAWBAR
14	2	RS2424	BUSH, FLANGED, CHAMFERED
15	1	RS2461	WELDMENT, TRAILER ARM, LH
16	1	RS2462	WELDMENT, TRAILER ARM, RH

PART NUMBER: R9342  
 REVISION: A  
 DATE: 01/09/2020  
 BY: SP



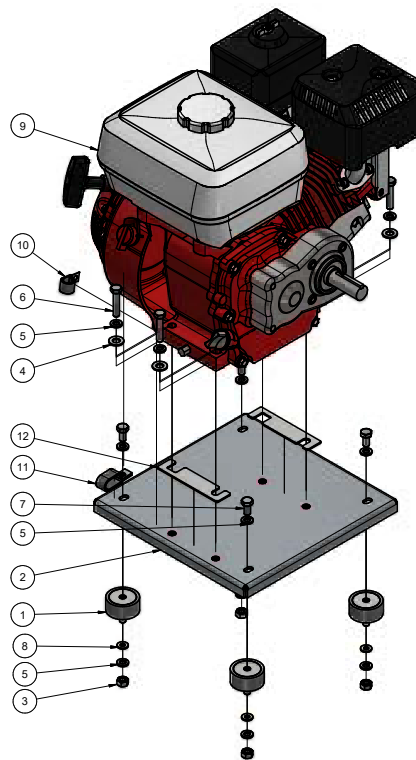
WHEN TRAILER DRAWBAR IS BEING ASSEMBLED THESE BOLTS & NUTS MUST BE CORRECTLY TIGHTENED TO 47 ft-lbs OR 63.7 Nm. IF NOT THE DRAWBAR CAN BECOME LOOSE AND THE HOLES WILL WEAR MAKING IT DANGEROUS WHEN TOWING OR RAISING / LOWERING THE TRAILER.

PART NUMBER: R9342  
 REVISION: A

# Assembly, Engine Mount - GX200

PARTS LIST			
ITEM	QTY	PART NUMBER	DESCRIPTION
1	4	R5142	ISOLATION MOUNT
2	1	R5149	PLATE, ENGINE MOUNT, WELDED, ASSY
3	4	R8043	M8 NUT, ZP
4	4	R8048	3/8" X 3/4" FLAT WASHER, ZP
5	12	R8051	5/16" SPRING WASHER, ZP
6	4	R8065	5/16" UNF X 1-1/2" BOLT, ZP
7	4	R8083	M8 X 16 SET SCREW, ZP
8	4	R8200	1/4" X 9/16" X 1/16" FLAT WASHER, ZP
9	1	R9001	ENGINE, HONDA, GX200, 2:1 REDUCTION
10	1	R9155	J-CLIP, VINYL, 5/16" X 9/32"
11	1	R9156	DOUBLE TUBE CLAMP, 5/16" X 13/32" X 11/16"
12	4	T39072	SHIM, ADJUSTING, ENGINE MOUNT

PART NUMBER: R9427  
 REVISION: A  
 DATE: 28/12/2020  
 BY: SP

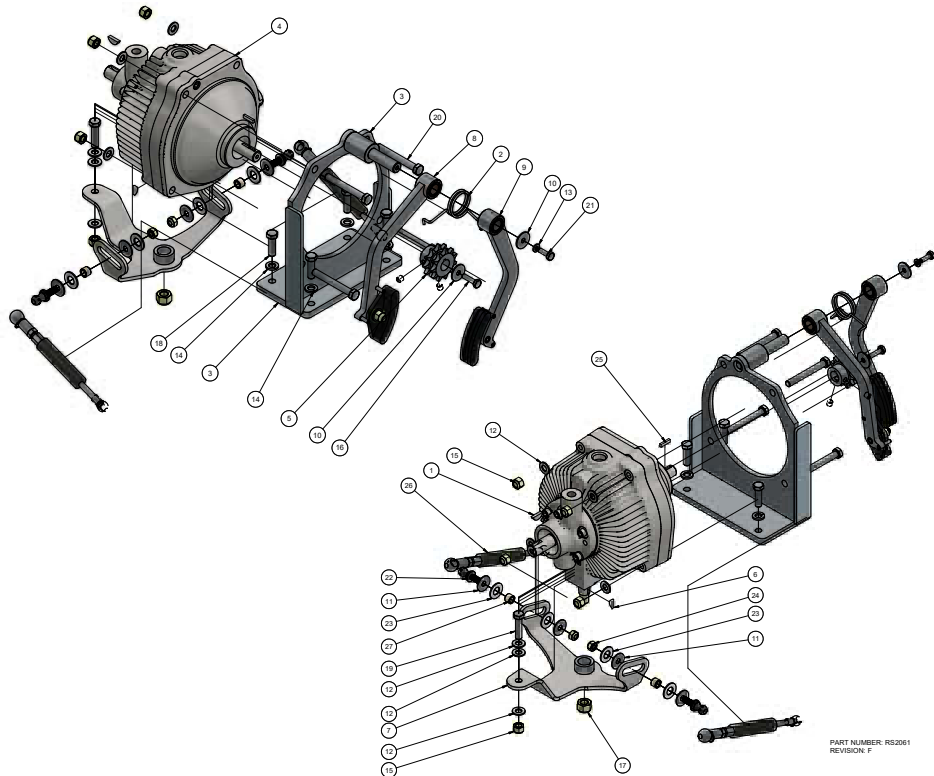


PART NUMBER: R9427  
 REVISION: A

# Assembly, Transmission Unit

		PARTS LIST	
ITEM	QTY	PART NUMBER	DESCRIPTION
1	1	R5089	3/16" X 3/4" WOODRUFF KEY
2	1	R5094	SPRING, TENSIONED, CHAIN ARM
3	1	R5131	BRACKET, TRANSMISSION, WELDED, EATON 11, ASSY
4	1	R5133	EATON 11 HYDROSTATIC TRANSMISSION - 1100-078
5	1	R5136	SPROCKET, 11TOOTH, TRANS. CHAIN 08B-2
6	1	R5156	1/8" X 5/8" WOODRUFF KEY
7	1	R5171	WELDMENT, TRANSMISSION YOKE
8	1	R5251	ASSEMBLY, CHAIN TENSIONER ARM, LH
9	1	R5251_1	ASSEMBLY, CHAIN TENSIONER ARM, RH
10	2	R8045	1/4" X 1" FLAT WASHER, ZP
11	4	R8047	5/16" X 1" FLAT WASHER, ZP
12	7	R8048	3/8" X 3/4" FLAT WASHER, ZP
13	1	R8050	1/4" SPRING WASHER, ZP
14	4	R8052	3/8" SPRING WASHER, ZP
15	5	R8055	3/8" UNF NYLOC NUT, ZP
16	1	R8059	1/4" UNC X 1" SET SCREW, ZP
17	1	R8060	1/2" UNC NYLOC NUT, ZP
18	4	R8069	3/8" UNF X 1-1/4" SET SCREW, ZP
19	1	R8070	3/8" UNF X 1-1/2" SET SCREW, ZP
20	4	R8073	3/8" UNF X 3" BOLT, ZP
21	1	R8118	1/4" UNC X 3/4" SET SCREW, ZP
22	2	R8210	BALL, FITTING, M8 x 13 DIA, STABILUS
23	4	R8218	12.7 X 25.4 X 1.6mm FLAT WASHER, ACETAL
24	2	R8256	M8 NYLOC NUT, ZP
25	1	R9085	KEY, OUTPUT SHAFT, EATON 11
26	2	R9358	ASSEMBLY, GAS STRUT
27	2	T39478	SPACER, PEDAL STRUT, YOKE TRANSMISSION

PART NUMBER: RS2061  
 REVISION: F  
 DATE: 28/12/2020  
 BY: SP

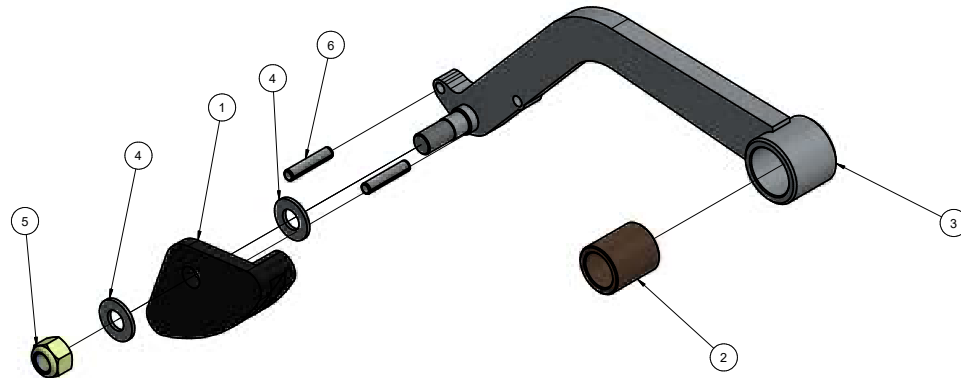


PART NUMBER: RS2061  
 REVISION: F

# Assembly, Chain Tensioner Arm - RH

PARTS LIST			
ITEM	QTY	PART NUMBER	DESCRIPTION
1	1	EL510	CHAIN TENSION GUIDE
2	1	R5099	BUSH, BRONZE, CHAIN TENSIONER ARMS
3	1	R5132	ARM, CHAIN TENSION, WELDED, ASSY
4	2	R8048	3/8" X 3/4" FLAT WASHER, ZP
5	1	R8055	3/8" UNF NYLOC NUT, ZP
6	2	R8293	PIN, ROLL, SPRING, ZP - M5 x 24 LG

PART NUMBER: R5251\_1  
REVISION: B  
DATE:  
BY: SP

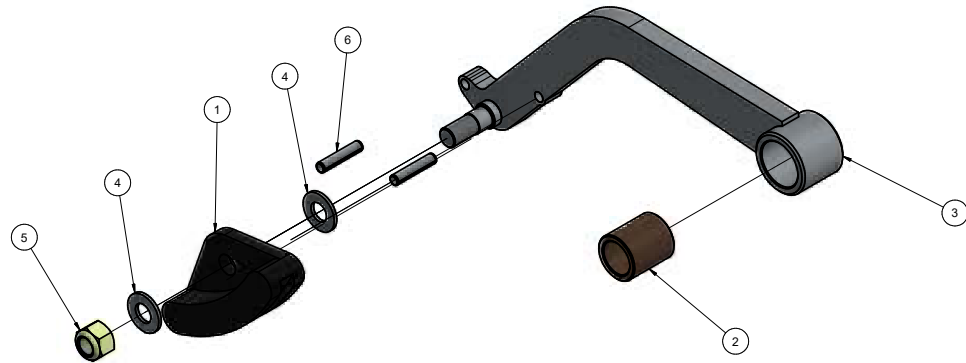




# Assembly, Chain Tensioner Arm - LH

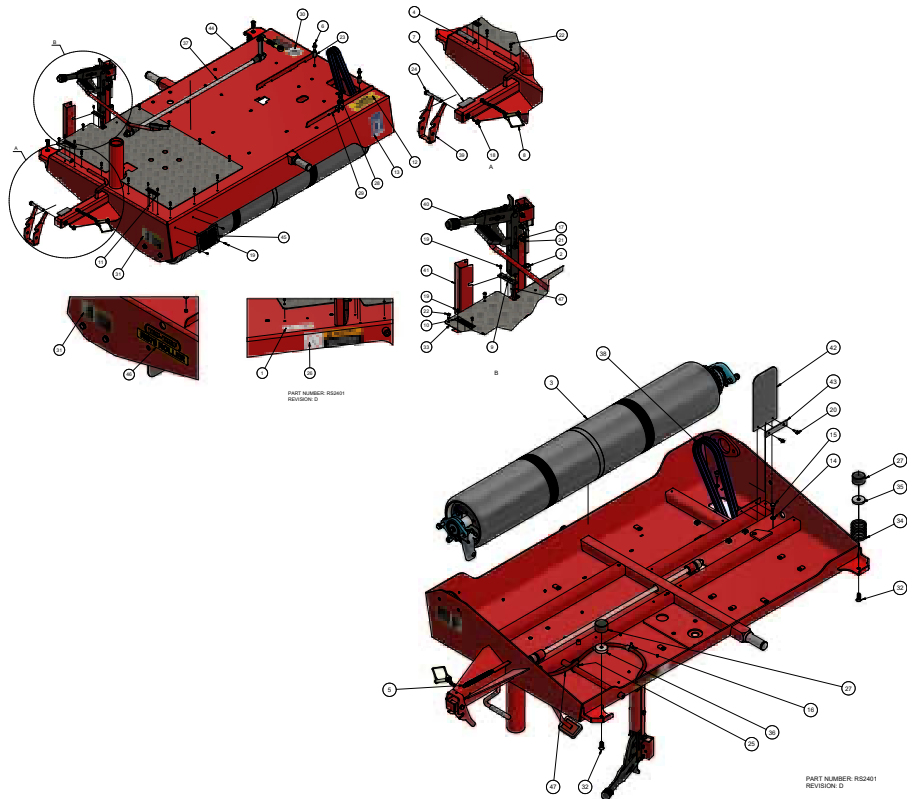
PARTS LIST				
ITEM	QTY	PART NUMBER	DESCRIPTION	
1	1	EL510	CHAIN TENSION GUIDE	
2	1	R5099	BUSH, BRONZE, CHAIN TENSIONER ARMS	
3	1	R5132	ARM, CHAIN TENSION, WELDED, ASSY	
4	2	R8048	3/8" X 3/4" FLAT WASHER, ZP	
5	1	R8055	3/8" UNF NYLOC NUT, ZP	
6	2	R8293	PIN, ROLL, SPRING, ZP - M5 x 24 LG	

PART NUMBER: R5251  
REVISION: B  
DATE: 28/12/2020  
BY: SP



# Assembly, Body

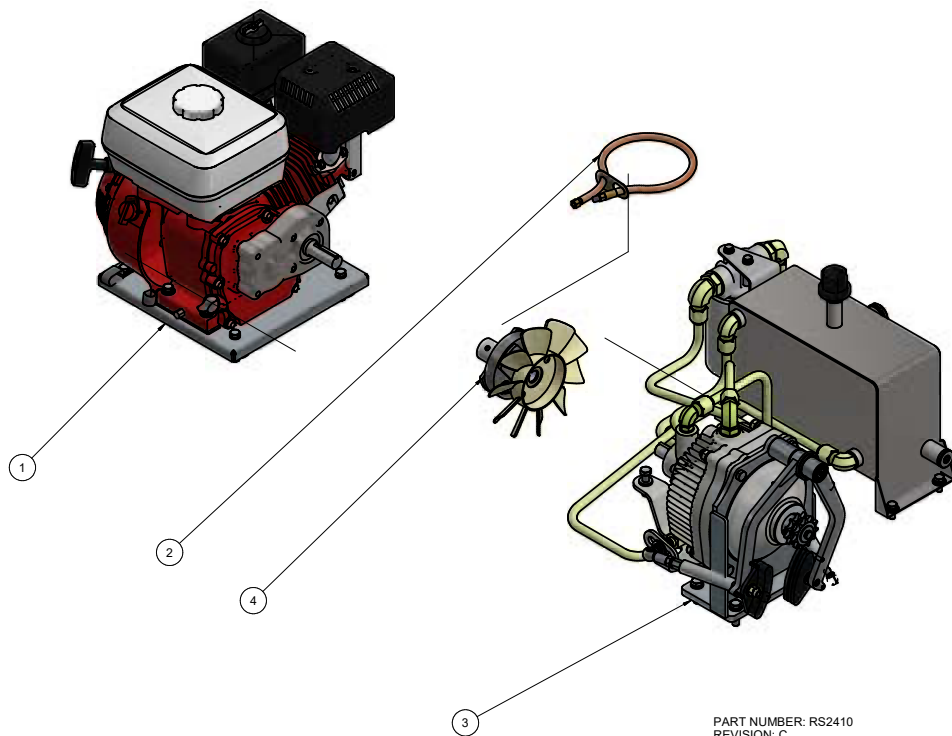
		PARTS LIST	
ITEM	QTY	PART NUMBER	DESCRIPTION
1	1	E7068	DECAL, HAND BRAKE OPERATION INSTRUCTION
2	2	E7076	CLIP, P, 10 mm
3	1	E7265	ASSEMBLY, FLEXI CHAIN DRIVE ROLLER
4	1	R5014	GRIP, HAND - 12 ID x 90 LG
5	1	R5049	SPRING, EXTENSION, ZP - Ø1/2"x1 1/8" x3" LG
6	2	R5138	BALL STUD 10mm SMALL FLANGE ZP
7	1	R5159	REST, RUBBER, TRAILER - 3 mm THK.
8	1	R8017	DRAWBAR SAFETY PIN & CHAIN
9	1	R8023	PLATE, LABEL, PARK BRAKE
10	1	R8024	PLATE, INSTRUCTION, MOVE RIGHT
11	1	R8025	PLATE, INSTRUCTION, MOVE LEFT
12	1	R8041	DECAL, DANGER - COVER IN PLACE
13	1	R8039	DECAL, POST TOUR
14	2	R8034	M8 SPRING WASHER, ZP
15	2	R8037	M8 X 12 SET SCREW, ZP
16	1	R8053	1/4" UNF NYLOC NUT, ZP
17	2	R8054	5/16" UNF NYLOC NUT, ZP
18	1	R8056	3/8" UNF NYLOC NUT, (TYPE T), ZP
19	10	R8078	4-4 RIVET, ALUMINIUM, BLK
20	2	R8081	10-24 X 16 TEK SCREW, ZP
21	2	R8090	5/16" UNF X 2" BOLT, ZP
22	14	R8134	5-6 RIVET, ALUMINIUM
23	2	R8171	M8 X 25 SOCKET NUT, ZP
24	1	R8190	3/8" UNF X 2-3/4" BOLT, ZP
25	2	R8273	CABLE TIE - 100 X 2.5 - COVER
26	1	R8452	DECAL, WARNING - DO NOT OPERATE WITHOUT STRUT
27	2	R8676	BUFFER, STOP, UNDER BODY, FEMALE - 5/16" UNF
28	1	R8822	RUBBER LATCH
29	1	R8923	PIN AND COTTER
30	1	R9086	DECAL, PINCH POINT - FINGERS
31	2	R9087	DECAL, PINCH POINT - FEET
32	2	R9132	5/16" UNF x 1" LG, CSK SOCKET HEAD SCREW, ZP
33	1	R9118	PLATE, FOOT PAD
34	1	R9063	COMPRESSION SPRING
35	1	R9381	PACKER, COMPRESSION SPRING
36	1	R9382	PACKER, NO SPRING
37	1	RS2025	FOOT PEDAL ASSY
38	1	RS2078	ROLLER CHAIN 08B-2
39	1	RS2117	CATCH, WIDE, FOLDED, TRAILER DRAWBAR
40	1	RS2123	ASSEMBLY, HANDBRAKE LEVER WITH SWITCH
41	1	RS2126	COVER, SAFETY, SS, HANDBRAKE LEVER
42	1	RS2183	MUD FLAP
43	1	RS2184	STRAP, MUDFLAP, SCREW ON
44	1	RS2402	WELDMENT, DECK
45	1	RS2413	PLATE, SERIAL NUMBER, RB70
46	1	RS2414	DECAL, MODEL ID
47	1	TR034	CABLE ASSY - PARK DRUM BRAKE TYPE



# Assembly, Drive Unit

		PARTS LIST	
ITEM	QTY	PART NUMBER	DESCRIPTION
1	1	R9427	ASSEMBLY, ENGINE MOUNT, GX200
2	1	RS2155	DRAIN HOSE - HONDA ENGINE GX200
3	1	RS2418	ASSEMBLY, HYDRAULIC DRIVE
4	1	RS2419	ASSEMBLY, DRIVE COUPLING

PART NUMBER: RS2410  
REVISION: C  
DATE: 02/10/2020  
BY: SP

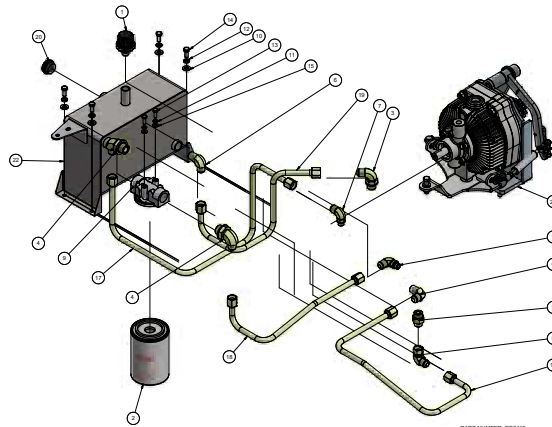


PART NUMBER: RS2410  
REVISION: C

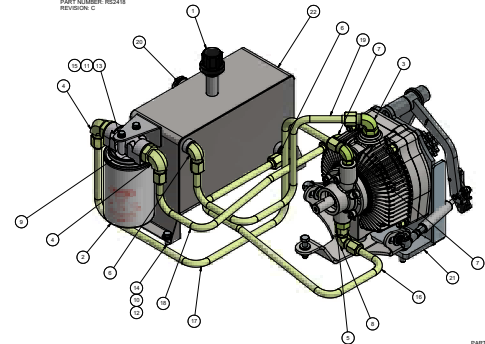
# Assembly, Hydraulic Drive

ITEM	QTY	PART NUMBER	PARTS LIST	DESCRIPTION
1	1	RS144	BREATHER, OIL TANK	
2	1	RS147	CARTRIDGE, FILTER, TRANSMISSION OIL TANK	
3	1	RS227	ELBOW, 90 DEG, 9/16-18 JIC - 7/8-14 UNO (M-M)	
4	2	RS229	ELBOW, 90 DEG, 3/4-16 JIC - 3/4-14 BSPP (M-M)	
5	1	RS230	STRAIGHT, 3/4 JIC - 7/8 UNO (M-M)	
6	2	RS232	ELBOW, 90 DEG, 1/2-14 BSPT - 3/4-16 JIC (M-M)	
7	2	RS233	ELBOW, 90 DEG, 3/4-16 JIC - 9/16-18 UNO-ADJ (M-M)	
8	1	RS234	ELBOW, 90 DEG, 1/2 JIC - SWIVEL - 1/2 JIC - (F-M)	
9	1	R8013	HOUSING, FILTER, TRANSMISSION OIL TANK	
10	4	R8046	5/16" X 3/4" FLAT WASHER, ZP	
11	2	R8050	1/4" SPRING WASHER, ZP	
12	4	R8051	5/16" SPRING WASHER, ZP	
13	2	R8118	BOLT, HEX, ZP - 1/4" UNC x 3/4" LG	
14	4	R8177	5/16" UNF X 3/4" SET SCREW, ZP	
15	2	R8200	1/4" X 9/16" X 1/16" FLAT WASHER, ZP	
16	1	R8869	TUBE, TANK OUT - PUMP IN	
17	1	R8870	TUBE, PUMP OUT - FILTER IN	
18	1	R8871	TUBE, FILTER OUT - DRIVE IN	
19	1	R8872	TUBE, DRIVE OUT - TANK IN	
20	1	R8930	OIL LEVEL SITE GLASS	
21	1	RS2061	ASSEMBLY, TRANSMISSION UNIT	
22	1	RS2417	WELDMENT, HYD TANK	

PART NUMBER: RS2418  
 REVISION: C  
 DATE: 28/12/2020  
 BY: SP

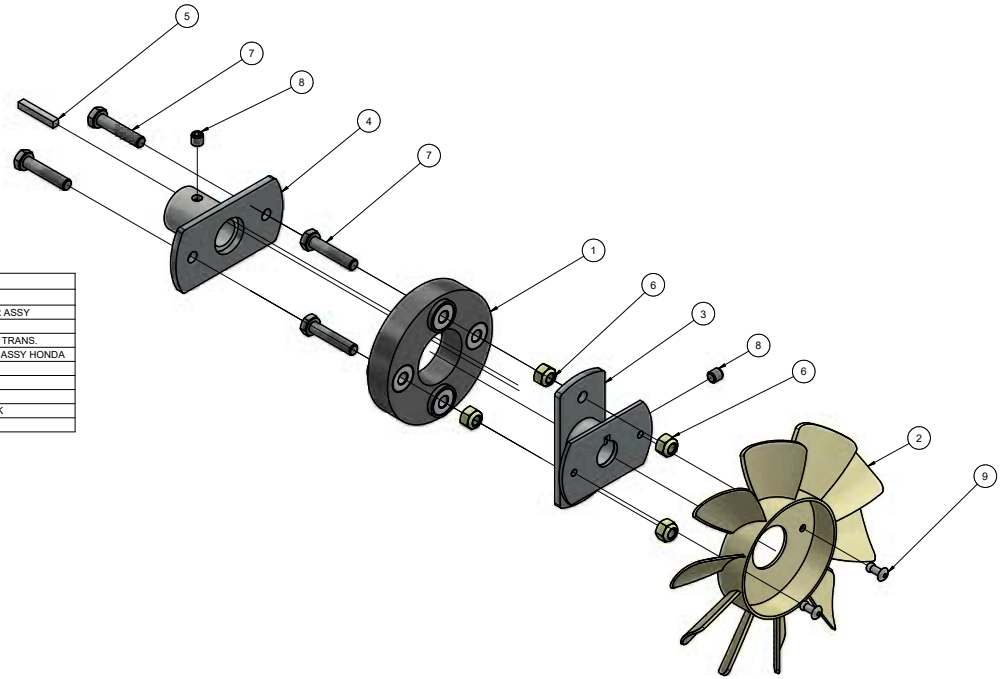


PART NUMBER: RS2418  
 REVISION: C



PART NUMBER: RS2418  
 REVISION: C

# Assembly, Drive Coupling



PARTS LIST			
ITEM	QTY	PART NUMBER	DESCRIPTION
1	1	R5031	TRANSMISSION COUPLING RUBBER ASSY
2	1	R5033	EATON P/N 106016-000 Fan
3	1	R5139	COUPLING, WELDED ASSY - EATON TRANS.
4	1	R5140	ENGINE DRIVE COUPLING WELDED ASSY HONDA
5	1	R5195	KEY, SQ. HONDA ENGINE
6	4	R8054	5/16" UNF NYLOC NUT, ZP
7	4	R8065	5/16" UNF X 1-1/2" BOLT, ZP
8	2	R8079	5/16" UNF X 3/16" GRUB SCREW, BLK
9	2	R8134	6-6 RIVET, ALUMINIUM

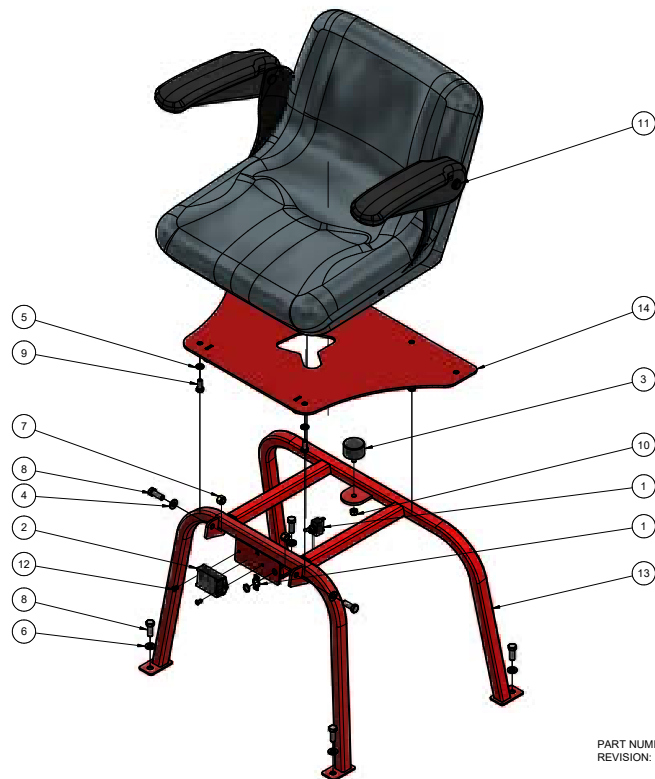
PART NUMBER: RS2419  
 REVISION: A  
 DATE: 28/12/2020  
 BY: SP

PART NUMBER: RS2419  
 REVISION: A

# Assembly, Seat & Frame

PARTS LIST			
ITEM	QTY	PART NUMBER	DESCRIPTION
1	1	E7067	SWITCH, LIGHT
2	1	R5129	METER, HOUR, TACHO
3	1	R6013	BUFFER STOP, UNDER BODY
4	2	R8048	3/8" X 3/4" FLAT WASHER, ZP
5	4	R8051	5/16" SPRING WASHER, ZP
6	4	R8052	3/8" SPRING WASHER, ZP
7	2	R8055	3/8" UNF NYLOC NUT, ZP
8	6	R8067	3/8" UNF X 1" BOLT, ZP
9	4	R8068	5/16" UNC X 3/4" SET SCREW, ZP
10	1	R8256	M8 NYLOC NUT, ZP
11	1	R8365	MISCO SEAT ALL PVC WITH ARMS MSC
12	2	R8497	4-8 RIVET, ALUMINIUM
13	1	RS2421	WELDMNT, FRAME, SEAT
14	1	RS2422	WELDMNT, SEAT BASE

PART NUMBER: RS2420  
 REVISION: E  
 DATE: 23/12/2020  
 BY: SP

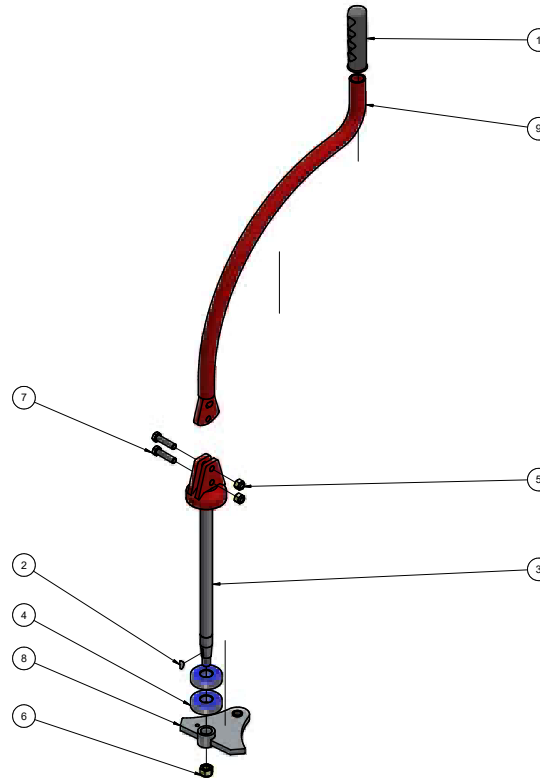


PART NUMBER: RS2420  
 REVISION: E

# Assembly, Joystick

PARTS LIST			
ITEM	QTY	PART NUMBER	DESCRIPTION
1	1	R5009	GRIP, JOYSTICK - 27mm Dia.
2	1	R5156	1/8" X 5/8" WOODRUFF KEY
3	1	R6009	JOYSTICK SHAFT, WELDED, ASSY
4	2	R8018	BALL BEARING 36304-2RS, SS
5	2	R8055	3/8" UNF NYLOC NUT, ZP
6	1	R8080	1/2" UNC NYLOC NUT, ZP
7	2	R8070	3/8" UNF X 1-1/2" SET SCREW, ZP
8	1	R8989	WELDMENT, STEERING ARM
9	1	RS2007	JOYSTICK, WELDED, ASSY

PART NUMBER: RS2471  
 REVISION: F  
 DATE: 23/12/2020  
 BY: SP

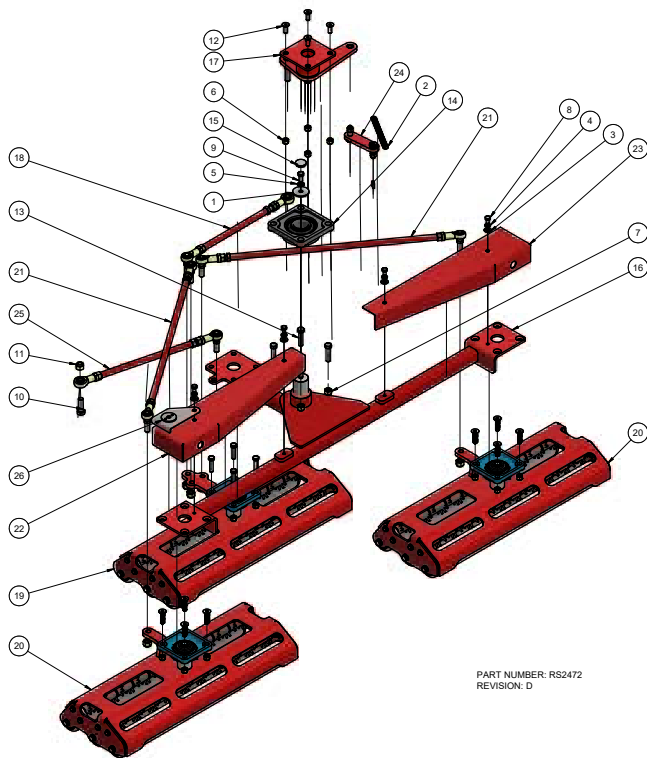


PART NUMBER: RS2471  
 REVISION: F

# Assembly, Triple Steering Head

ITEM	QTY	PART NUMBER	PARTS LIST	DESCRIPTION
1	1	EL492		M10 X 43 X 3 FLAT WASHER, ZP
2	1	R5049		SPRING, EXTENSION, ZP - 01/2"x18g.x5" LG
3	4	R8046		5/16" X 3/4" FLAT WASHER, ZP
4	4	R8051		5/16" SPRING WASHER, ZP
5	1	R8052		3/8" SPRING WASHER, ZP
6	4	R8055		3/8" UNF NYLOC NUT, ZP
7	4	R8057		7/16" UNF NYLOC NUT, ZP
8	4	R8063		5/16" UNF X 1/2" BOLT, ZP
9	1	R8066		3/8" UNF X 3/4" BOLT, ZP
10	1	R8098		1/2" UNF X 1-1/2" BOLT, ZP
11	1	R8101		1/2" UNF NYLOC NUT, ZP
12	4	R8158		3/8" UNF X 1" FLAT HEAD SOCKET SCREW, ZP
13	4	R8405		7/16" UNF X 1-3/4" BOLT, ZP
14	1	R8515		FLANGED BEARING, UCF208
15	1	R8880		METAL ROUND PLUG
16	1	R8970		WELDMENT, TRI-HEAD PIVOT BEAM
17	1	R8977		ASSEMBLY, STEERING BOSS BRACKET
18	1	R8986		ASSEMBLY, STEERING ROD
19	1	R9310		ASSEMBLY, CENTRAL STEERING HEAD
20	2	R9311		ASSEMBLY, OUTER STEERING HEAD
21	2	R9316		ASSEMBLY, CONNECTING ROD
22	1	R9319		GUARD, PIVOT BEAM, LH
23	1	R9320		GUARD, PIVOT BEAM, RH
24	1	R9324		WELDMENT, LINK PLATE, STEERING
25	1	R9330		ASSEMBLY, STABILISER ROD
26	1	R9447		WELDMENT, SCRATCH GUARD

PART NUMBER: RS2472  
 REVISION: D  
 DATE: 28/12/2020  
 BY: SP



PART NUMBER: RS2472  
 REVISION: D